

บทที่ 2

ผลการปฏิบัติตามมาตรการป้องกัน
และแก้ไขผลกระทบสิ่งแวดล้อม

ผลการปฏิบัติตามมาตรการป้องกันและแก้ไขผลกระทบสิ่งแวดล้อม

บริษัท เอสจีเอส (ประเทศไทย) จำกัด ได้ดำเนินการติดตามตรวจสอบการปฏิบัติตามมาตรการป้องกันและแก้ไขผลกระทบสิ่งแวดล้อม ในระยะดำเนินการ ของโครงการปรับแบบรายละเอียดระบบรถไฟฟ้าสายสีแดง ช่วงบางซื่อ-รังสิต รวมสถานีรถไฟบางซื่อ บริษัท รถไฟฟ้า ร.ฟ.ท. จำกัด ระหว่างเดือนกรกฎาคม ถึง เดือนธันวาคม 2566 ตามรายละเอียดมาตรการที่กำหนดไว้ใน รายงานการเปลี่ยนแปลงรายละเอียดโครงการในรายงานการวิเคราะห์ผลกระทบสิ่งแวดล้อม โครงการปรับแบบรายละเอียด ระบบรถไฟฟ้าสายสีแดง ช่วงบางซื่อ-รังสิต รวมสถานีรถไฟบางซื่อ บริษัท รถไฟฟ้า ร.ฟ.ท. จำกัด ซึ่งผลการ พิจารณา ได้รับการเห็นชอบจากคณะกรรมการผู้ชำนาญการฯ ตามหนังสือที่ ทส (กก.วล.) 1005/ว 2574 ลงวันที่ 2 มีนาคม พ.ศ. 2559 ดังในเอกสารแนบที่ 5 โดยครอบคลุมมาตรการด้านต่างๆ ดังนี้

1. มาตรการทั่วไป
2. ลักษณะภูมิอากาศและคุณภาพอากาศ
3. ระดับเสียง
4. ความสั่นสะเทือน
5. อุทกวิทยาและคุณภาพน้ำผิวดิน
6. การคมนาคมขนส่ง
7. คุณค่าต่อคุณภาพชีวิต
8. สุขภาพ
9. อาชีวอนามัยและความปลอดภัย
10. ประวัติศาสตร์และโบราณคดี

ทั้งนี้ บริษัท รถไฟฟ้า ร.ฟ.ท. จำกัดได้มอบหมายให้ บริษัท เอสจีเอส (ประเทศไทย) จำกัด เป็นบริษัทที่ปรึกษาติดตามตรวจสอบการปฏิบัติตามมาตรการป้องกันและแก้ไขผลกระทบสิ่งแวดล้อม และมาตรการติดตามตรวจสอบผลกระทบสิ่งแวดล้อม รวมทั้งจัดทำรายงานผลการปฏิบัติตามมาตรการป้องกันและแก้ไขผลกระทบสิ่งแวดล้อมฯ ของโครงการระหว่างเดือนกรกฎาคม-ธันวาคม พ.ศ. 2566

2.1 วิธีการติดตามตรวจสอบ

บริษัท เอสจีเอส (ประเทศไทย) จำกัด ได้ดำเนินการติดตามตรวจสอบการปฏิบัติตามมาตรการป้องกัน และแก้ไขผลกระทบสิ่งแวดล้อมของโครงการปรับแบบรายละเอียดระบบรถไฟฟ้าสายสีแดง ช่วงบางซื่อ-รังสิต รวมสถานีรถไฟบางซื่อ ในระยะดำเนินการ โดยการเก็บรวบรวมข้อมูลจากเอกสารหลักฐานต่างๆ การลงพื้นที่สำรวจ และการถ่ายภาพในพื้นที่ที่เกี่ยวข้องกับมาตรการฯ การสอบถามข้อมูลเกี่ยวกับการดำเนินงาน ปัญหาหรืออุปสรรค และการปรับปรุงแก้ไขปัญหาจากเจ้าหน้าที่/บุคลากรของโครงการ

ทั้งนี้ บริษัทที่ปรึกษาได้มีการลงพื้นที่เพื่อตรวจสอบสภาพการปฏิบัติงานจริง เมื่อวันที่ 7 กุมภาพันธ์ 2567 โดยมีผู้เข้าร่วมเป็นตัวแทนจากบริษัท รถไฟฟ้า ร.ฟ.ท. จำกัด แสดงดังภาพถ่ายที่ 2.1-1



ภาพถ่ายที่ 2.1-1 การติดตามตรวจสอบการปฏิบัติตามมาตรการป้องกัน และแก้ไขผลกระทบสิ่งแวดล้อม
โครงการปรับแบบรายละเอียดระบบรถไฟฟ้าสายสีแดง ช่วงบางซื่อ-รังสิต รวมสถานีบางซื่อ
ในระยะดำเนินการ ระหว่างเดือนกรกฎาคม-ธันวาคม พ.ศ. 2566

2.2 ผลการปฏิบัติตามมาตรการป้องกัน และแก้ไขผลกระทบสิ่งแวดล้อม

บริษัท เอสจีเอส (ประเทศไทย) จำกัด ได้ติดตามตรวจสอบการปฏิบัติตามมาตรการป้องกัน และแก้ไขผลกระทบสิ่งแวดล้อม โครงการปรับแบบรายละเอียดระบบรถไฟฟ้าสายสีแดง ช่วงบางซื่อ-รังสิต รวมสถานีรถไฟบางซื่อ ในระยะดำเนินการ ระหว่างเดือนกรกฎาคม ถึงธันวาคม พ.ศ. 2566 โดยมีรายละเอียดผลการปฏิบัติตามมาตรการฯ แสดงดังตารางที่ 2.2-1, ภาพถ่ายที่ 2.1-1 ถึงภาพถ่ายที่ 2.2-27 และเอกสารแนบที่ 1 ถึงเอกสารแนบที่ 15

ตารางที่ 2.2-1 ผลการปฏิบัติตามมาตรการป้องกันและแก้ไขผลกระทบสิ่งแวดล้อม โครงการปรับปรุงระบบสายเคเบิลไฟฟ้าสายสีแดง ช่วงบางซื่อ-รังสิต รวมสถานีรถไฟบางซื่อ
ของบริษัท รถไฟฟ้า ร.ฟ.ท. จำกัด ระหว่างเดือนกรกฎาคม ถึงธันวาคม พ.ศ. 2566

| ลำดับ | มาตรการป้องกันและแก้ไขผลกระทบสิ่งแวดล้อม | รายละเอียดการปฏิบัติตามมาตรการ | ปัญหา อุปสรรคที่ไม่สามารถปฏิบัติตามมาตรการฯ และแนวทางแก้ไข | เอกสารอ้างอิง |
|-------|--|--|--|---|
| 1 | มาตรการทั่วไป | | | |
| 1.1 | มาตรการและแผนปฏิบัติการด้านสิ่งแวดล้อมที่ต้องปฏิบัติตาม ปฏิบัติตามมาตรการป้องกันและแก้ไขผลกระทบสิ่งแวดล้อมและ มาตรการติดตามตรวจสอบผลกระทบสิ่งแวดล้อมของโครงการ ทั้งหมดในการดำเนินการโครงการตามที่เสนอไว้ในรายงานการ วิเคราะห์ผลกระทบสิ่งแวดล้อม โครงการปรับปรุงระบบสายเคเบิล ระบบรถไฟฟ้าสายสีแดง ช่วงบางซื่อ-รังสิต รวมสถานีรถไฟบาง ซื่อ และที่คณะกรรมการผู้ชำนาญการฯ กำหนดเพิ่ม โดยนำไป กำหนดเงื่อนไขในสัญญาจ้าง ผู้รับจ้างออกแบบก่อสร้างและ/ หรือ บริษัทผู้ดำเนินการก่อสร้าง และผู้บริหารจัดการโครงการ หรือ บำรุงรักษาโครงการ | ดำเนินการตามมาตรการที่กำหนด โดยบริษัท รถไฟฟ้า ร.ฟ.ท. จำกัด ได้ปฏิบัติตามมาตรการป้องกันและแก้ไขผลกระทบ สิ่งแวดล้อม และมาตรการติดตามตรวจสอบคุณภาพสิ่งแวดล้อม ตามที่เสนอในรายงานการวิเคราะห์ผลกระทบสิ่งแวดล้อม รวมถึง ข้อกำหนดเพิ่มเติมจากคณะกรรมการผู้ชำนาญการฯ อย่าง เคร่งครัด พร้อมทั้งนำไปกำหนดเงื่อนไขในสัญญาจ้างบริษัทผู้ รับจ้าง และให้ผู้รับจ้างต้องปฏิบัติตามโดยเคร่งครัด ทั้งนี้ เนื่องจากอยู่ในช่วงระหว่างการเปลี่ยนแปลงโครงสร้างองค์กร การ ติดตามตรวจสอบการปฏิบัติตามมาตรการป้องกันและแก้ไข ผลกระทบสิ่งแวดล้อม และดำเนินการตรวจวัดคุณภาพ สิ่งแวดล้อม ระหว่างเดือนกรกฎาคม-ธันวาคม พ.ศ. 2566 จึง ดำเนินการระหว่างเดือนกรกฎาคม-กุมภาพันธ์ พ.ศ. 2567 | - | เอกสารแนบที่ 5 ลำเนาผล การพิจารณารายการ วิเคราะห์ผลกระทบ สิ่งแวดล้อม โครงการปรับ ปรุงระบบสายเคเบิลระบบ รถไฟฟ้าสายสีแดง ช่วงบาง ซื่อ-รังสิต รวมสถานีรถไฟบาง ซื่อ ที่ ทส 1009.4/7567 ลง วันที่ 30 มิถุนายน 2558 เอกสารแนบที่ 6 ขอบเขต งาน (TOR) และสำเนาว่าจ้าง บริษัท เอสจีเอส (ประเทศ ไทย) จำกัด เป็นที่ปรึกษา ด้านสิ่งแวดล้อม |

ตารางที่ 2.2-1 (ต่อ)

| ลำดับ | มาตรการป้องกันและแก้ไขผลกระทบสิ่งแวดล้อม | รายละเอียดการปฏิบัติตามมาตรการ | ปัญหา อุปสรรคที่ไม่สามารถปฏิบัติตามมาตรการฯ และแนวทางแก้ไข | เอกสารอ้างอิง |
|-------|--|---|--|---|
| 1.2 | ควบคุม ดูแลและกำกับให้ผู้รับจ้างออกแบบและ/หรือผู้ดำเนินการก่อสร้าง และผู้บริหารจัดการโครงการหรือบำรุงรักษาโครงการ ปฏิบัติตามมาตรการป้องกันและแก้ไขผลกระทบสิ่งแวดล้อม และมาตรการติดตามตรวจสอบคุณภาพสิ่งแวดล้อมที่ได้เสนอไว้ในรายงานการวิเคราะห์ผลกระทบสิ่งแวดล้อม โครงการปรับปรุงระบบสายส่งไฟฟ้าสายสีแดง ช่วงบางซื่อ-รังสิต รวมสถานีโรงไฟฟ้าบางซื่อ | ดำเนินการตามมาตรการที่กำหนด โดยบริษัท รถไฟฟ้า ร.ฟ.ท. จำกัด ได้ควบคุม ดูแลและกำกับให้ผู้รับจ้างออกแบบและ/หรือผู้ดำเนินการก่อสร้าง และผู้บริหารจัดการโครงการหรือบำรุงรักษาโครงการโดยเคร่งครัด | - | - |
| 1.3 | จัดหาบุคคลที่ 3 (Third Party) เป็นผู้ดำเนินการตามมาตรการป้องกันและแก้ไขผลกระทบสิ่งแวดล้อม และมาตรการติดตามตรวจสอบผลกระทบสิ่งแวดล้อม ตามที่เสนอไว้ในรายงานการวิเคราะห์ผลกระทบสิ่งแวดล้อม โครงการปรับปรุงระบบสายส่งไฟฟ้าสายสีแดง ช่วงบางซื่อ-รังสิต รวมสถานีโรงไฟฟ้าบางซื่อ โดยตั้งงบประมาณ รวมอยู่ในค่าใช้จ่ายของโครงการ ภายใต้งบประมาณรวมของโครงการไฟฟ้าแห่งประเทศไทย และแต่งตั้งการกำกับดูแลของโครงการไฟฟ้าแห่งประเทศไทย และแต่งตั้งคณะกรรมการกำกับการติดตามตรวจสอบและการปฏิบัติตามมาตรการด้านสิ่งแวดล้อม (ซึ่งประกอบด้วย การรถไฟแห่งประเทศไทย สำนักงานนโยบายและแผนทรัพยากรธรรมชาติและสิ่งแวดล้อม กรมควบคุมมลพิษ สำนักงานทรัพยากร | ดำเนินการตามมาตรการที่กำหนด โดยบริษัท รถไฟฟ้า ร.ฟ.ท. จำกัด ได้มอบหมายให้บริษัท เอสจีเอส (ประเทศไทย) จำกัด เป็นหน่วยงานกลาง (Third Party) ดำเนินการตรวจสอบผลการปฏิบัติตามมาตรการป้องกันและแก้ไขผลกระทบสิ่งแวดล้อม และมาตรการติดตามตรวจสอบผลกระทบสิ่งแวดล้อมของโครงการในส่วนของการตั้งคณะกรรมการกำกับติดตามตรวจสอบและการปฏิบัติตามมาตรการด้านสิ่งแวดล้อม โครงการอยู่ระหว่างการดำเนินการทำข้อตกลงร่วมกับการรถไฟแห่งประเทศไทยเกี่ยวกับการแต่งตั้งคณะกรรมการกำกับดูแลการติดตามตรวจสอบผลกระทบสิ่งแวดล้อมและปฏิบัติตามมาตรการด้านสิ่งแวดล้อม | - | อ้างอิงเอกสารแนบที่ 6 ขอบเขตงาน (TOR) และ สำเนาว่าจ้างบริษัท เอสจีเอส (ประเทศไทย) จำกัด เป็นที่ ปรึกษาด้านสิ่งแวดล้อม |

ตารางที่ 2.2-1 (ต่อ)

| ลำดับ | มาตรการป้องกันและแก้ไขผลกระทบสิ่งแวดล้อม | รายละเอียดการปฏิบัติตามมาตรการ | ปัญหา อุปสรรคที่ไม่สามารถปฏิบัติตามมาตรการฯ และแนวทางแก้ไข | เอกสารอ้างอิง |
|-------|--|---|--|--|
| | ธรรมชาติและสิ่งแวดล้อม จังหวัดปทุมธานี สำนักงานสิ่งแวดล้อม ภาคที่ 6 ผู้แทนจังหวัดปทุมธานี องค์การบริหารส่วนท้องถิ่น องค์การพัฒนเอกชน และผู้ทรงคุณวุฒิ เป็นต้น) เพื่อกำกับและดูแลการติดตามตรวจสอบและการปฏิบัติตามมาตรการด้านสิ่งแวดล้อมทั้งโครงการ | | | |
| 1.4 | รพท. ต้องจัดทำรายงานผลการปฏิบัติตามมาตรการป้องกันและแก้ไขผลกระทบสิ่งแวดล้อม และมาตรการติดตามตรวจสอบผลกระทบสิ่งแวดล้อมตามที่กำหนดไว้ในรายงานการวิเคราะห์ผลกระทบสิ่งแวดล้อม โครงการปรับปรุงระบบประปาและเสียดระบบไฟฟ้าสายสีแดง ช่วงบางซื่อ-รังสิต รวมสถานีรถไฟฟางซื่อ และรายงานผลการปฏิบัติตามมาตรการดังกล่าวในรอบ 6 เดือน ให้สำนักงานนโยบายและแผนทรัพยากรธรรมชาติและสิ่งแวดล้อม และหน่วยงานที่เกี่ยวข้องทราบ | ดำเนินการตามมาตรการที่กำหนด โดยบริษัท รถไฟฟ้า ร.พ.ท. จำกัด ได้จัดทำรายงานผลการปฏิบัติตามมาตรการป้องกันและแก้ไขผลกระทบสิ่งแวดล้อม และมาตรการติดตามตรวจสอบผลกระทบสิ่งแวดล้อม ในปัจจุบันบริษัท รถไฟฟ้า ร.พ.ท. จำกัด ได้ว่าจ้างบริษัท เอสจีเอส (ประเทศไทย) จำกัด เป็นผู้จัดทำรายงาน เพื่อนำเสนอต่อสำนักงานนโยบายและแผนทรัพยากรธรรมชาติและสิ่งแวดล้อม และหน่วยงานที่เกี่ยวข้องทราบ โดยรายงานฉบับนี้ เป็นรายงานฯ ครั้งที่ 2/2566 ระหว่างเดือนกรกฎาคม-ธันวาคม พ.ศ. 2566 และสำหรับรายงานฉบับล่าสุด ครั้งที่ 1/2566 โครงการได้นำส่งเมื่อวันที่ 21 กรกฎาคม พ.ศ. 2566 เป็นที่เรียบร้อยแล้ว | - | เอกสารแนบที่ 7 สำเนา หนังสือส่งรายงานผลการปฏิบัติตามมาตรการด้านสิ่งแวดล้อม ครั้งที่ 2/2565 ระหว่างเดือนกรกฎาคม ถึง ธันวาคม พ.ศ. 2565 |

ตารางที่ 2.2-1 (ต่อ)

| ลำดับ | มาตรการป้องกันและแก้ไขผลกระทบสิ่งแวดล้อม | รายละเอียดการปฏิบัติตามมาตรการ | ปัญหา อุปสรรคที่ไม่สามารถปฏิบัติตามมาตรการฯ และแนวทางแก้ไข | เอกสารอ้างอิง |
|-------|--|--|--|--|
| 2. | ลักษณะภูมิอากาศและคุณภาพอากาศ | | | |
| 2.1 | ติดตั้งระบบฉีดละอองน้ำแรงดันสูงได้สถานี เพื่อช่วยลดปริมาณฝุ่นละอองในช่วงช่วงโมงเร่งด่วนที่มีสภาพการจราจรติดขัด เพื่อให้ฝุ่นละอองตกลงบนพื้นถนน จากนั้นใช้รถดูดฝุ่นละอองที่ตกอยู่บนพื้นต่อไป | ยังไม่ได้ดำเนินการตามมาตรการที่กำหนด โดยปัจจุบันบริษัท รถไฟฟ้า ร.ฟ.ท. จำกัด อยู่ระหว่างดำเนินการหรือกับการรถไฟแห่งประเทศไทยเกี่ยวกับการปฏิบัติตามมาตรการป้องกันและแก้ไขผลกระทบสิ่งแวดล้อมฯ ตามรายงานความคิดเห็นต่อรายงานผลการปฏิบัติตามมาตรการป้องกัน และแก้ไขผลกระทบสิ่งแวดล้อมฯ ของสำนักงานนโยบายและแผนทรัพยากรธรรมชาติและสิ่งแวดล้อม ตามหนังสือแจ้ง เลขที่ รพพท 020604/2567 ทั้งนี้หากได้ข้อยุติ โครงการจะดำเนินการปฏิบัติตามมาตรการดังกล่าวในทันที | - | เอกสารแนบที่ 8 หนังสือแจ้งการรถไฟแห่งประเทศไทยเกี่ยวกับการปฏิบัติตามมาตรการป้องกันและแก้ไขผลกระทบสิ่งแวดล้อม |
| 2.2 | ประสานกับหน่วยงานที่เกี่ยวข้องในการบำรุงและรักษาความสะอาดบนถนนโครงข่ายเดิม โดยรอบสถานีให้มีการล้างทำความสะอาดและฝุ่นละอองบนถนนทุกๆ 3 เดือน | ดำเนินการตามมาตรการที่กำหนด โดยบริษัท รถไฟฟ้า ร.ฟ.ท. จำกัด ได้ติดตั้งป้ายสัญลักษณ์และเครื่องหมายจราจรเพื่อควบคุมและจัดระบบการจราจรโดยรอบสถานี ให้ความคล่องตัวเรียบร้อยแล้ว | - | ภาพถ่ายที่ 2.2-1 ป้ายเครื่องหมายจราจรบริเวณสถานี |
| 2.3 | จัดระบบการจราจรโดยรอบสถานีให้มีความคล่องตัว โดยการจัดป้ายสัญลักษณ์และเครื่องหมายจราจรเพื่อบอกทิศทาง | ดำเนินการตามมาตรการที่กำหนด โดยบริษัท รถไฟฟ้า ร.ฟ.ท. จำกัด ได้กำหนดความเร็วของยานพาหนะโดยรอบสถานี เพื่อลดปัญหาคุณภาพอากาศ โดยอ้างอิงตามพระราชบัญญัติจราจรทางบก พ.ศ. 2522 นอกจากนี้ ยังมีเจ้าหน้าที่ตำรวจจราจรในพื้นที่คอยกวดขันระเบียบการจราจรเพื่อควบคุมการจราจร | - | ภาพถ่ายที่ 2.2-2 ป้ายจำกัดความเร็วของยานพาหนะ |
| 2.4 | กำหนดความเร็วของยานพาหนะโดยรอบสถานี เพื่อลดปัญหาคุณภาพอากาศ | | | |

ตารางที่ 2.2-1 (ต่อ)

| ลำดับ | มาตรการป้องกันและแก้ไขผลกระทบสิ่งแวดล้อม | รายละเอียดการปฏิบัติตามมาตรการ | ปัญหา อุปสรรคที่ไม่สามารถปฏิบัติตามมาตรการฯ และแนวทางแก้ไข | เอกสารอ้างอิง |
|-------|---|--|--|--|
| 2.5 | ห้ามการใช้รถบรรทุกขนาดกลาง - ขนาดใหญ่ ที่มีอายุมากกว่า 5 ปี เข้ามาวิ่งบนโครงข่ายเดิมได้โครงสร้างของสถานีในช่วงเวลาเร่งด่วนเช้า (7.00-9.00 น.) และช่วงเวลาเร่งด่วนเย็น (16.00-19.00 น.) โดยติดตั้งป้ายประกาศให้ชัดเจน และให้หลีกเลี่ยงใช้เส้นทางอื่นๆ แทน เพื่อลดมลพิษจากท่อไอเสีย | ยังไม่ดำเนินการตามมาตรการที่กำหนด เนื่องจากกาการกำหนดห้ามรถบรรทุกขนาดกลาง - ขนาดใหญ่ เข้ามาวิ่งบนโครงข่ายเดิมได้โครงสร้างของสถานีในช่วงเวลาเร่งด่วนเช้าและเย็น เป็นความรับผิดชอบของการรถไฟแห่งประเทศไทย อย่างไรก็ตามโครงการได้มีการประสานงานให้เจ้าหน้าที่ตำรวจจราจรในพื้นที่คอยกวดขันไม่ให้รถบรรทุกขนาดกลาง-ขนาดใหญ่เข้ามาวิ่งในพื้นที่ | - | - |
| 2.6 | ติดตั้งป้ายห้ามจอดยานพาหนะทุกประเภท (ยกเว้นรถโดยสารประจำทาง) ภายใต้สถานีของโครงการ | ดำเนินการตามมาตรการที่กำหนด โดยบริษัท รถไฟฟ้า ร.ฟ.ท. จำกัด ได้ติดตั้งป้ายห้ามจอดยานพาหนะทุกประเภท (ยกเว้นรถโดยสารประจำทาง) ภายใต้สถานีของโครงการ เพื่อควบคุมและจัดระบบการจราจรให้มีความคล่องตัวเรียบร้อยแล้ว | - | ภาพถ่ายที่ 2.2-3 สัญลักษณ์ห้ามจอดยานพาหนะทุกประเภท |
| 2.7 | ประชาสัมพันธ์ให้ประชาชนหันมาใช้ระบบขนส่งมวลชนระบบรางแทนการใช้รถยนต์ส่วนบุคคลในการเดินทาง | ดำเนินการตามมาตรการที่กำหนด โดยบริษัท รถไฟฟ้า ร.ฟ.ท. จำกัด ได้ดำเนินการประชาสัมพันธ์เชิญชวนให้ประชาชนหันมาใช้ระบบขนส่งมวลชนในการเดินทาง ทางสื่อสังคมออนไลน์ (Social Media) | - | ภาพถ่ายที่ 2.2-4 การประชาสัมพันธ์เชิญชวนให้ประชาชนใช้ระบบขนส่งมวลชนระบบราง |
| 2.8 | จัดให้มีพื้นที่จอดรถยนต์ในบริเวณสถานีรถไฟฟ้าให้มากที่สุด เพื่อส่งเสริมการเดินทางด้วยระบบรถไฟฟ้า | ดำเนินการตามมาตรการที่กำหนด โดยบริษัท รถไฟฟ้า ร.ฟ.ท. จำกัด ได้จัดให้มีพื้นที่จอดรถยนต์ในบริเวณสถานีรถไฟฟ้าบางซื่อ โดยพื้นที่ซึ่งได้ดินรอนรับปริมาณรถได้ประมาณ 1,620 คัน | - | ภาพถ่ายที่ 2.2-5 พื้นที่จอดรถยนต์ในบริเวณสถานีรถไฟฟ้า |

ตารางที่ 2.2-1 (ต่อ)

| ลำดับ | มาตรการป้องกันและแก้ไขผลกระทบสิ่งแวดล้อม | รายละเอียดการปฏิบัติตามมาตรการ | ปัญหา อุปสรรคที่ไม่สามารถปฏิบัติตามมาตรการฯ และแนวทางแก้ไข | เอกสารอ้างอิง |
|-------|--|--|--|---|
| 2.9 | การรถไฟแห่งประเทศไทยต้องดำเนินการดูแลรักษาต้นไม้ที่อยู่ในสภาพที่เจริญเติบโตดี หากพบว่าต้นไม้ตายต้องรีบดำเนินการปรับปรุงซ่อมแซม/ปลูกเสริม | ดำเนินการตามมาตรการที่กำหนด โดยบริษัท รถไฟฟ้า ร.ฟ.ท. จำกัด ได้ดำเนินการดูแลรักษาต้นไม้ให้อยู่ในสภาพที่เจริญเติบโตดี ซึ่งหากพบว่าต้นไม้ตายโครงการจะดำเนินการปรับปรุงซ่อมแซม/ปลูกเสริมทันที | - | ภาพถ่ายที่ 2.2-6 พื้นที่สีเขียวบริเวณสถานี |
| 2.10 | กำหนดให้ติดตามตรวจสอบก๊าซไนโตรเจนไดออกไซด์ (NO ₂) ในบริเวณสถานีรถไฟ จำนวน 1 สถานี คือ สถานีรถไฟรังสิต เพื่อตรวจสอบว่ามีแนวโน้มเกินเกณฑ์มาตรฐาน (320 มค.ก./ลบ.ม.) โดยดำเนินการตรวจวัดปีละ 1 ครั้ง (5 วันต่อเนื่อง ครอบคลุมวันธรรมดาและวันหยุด) ตลอดระยะเวลาดำเนินการ ถ้าผลการตรวจวัดความเข้มข้นของก๊าซไนโตรเจนไดออกไซด์มีค่าเกินเกณฑ์มาตรฐาน (320 มค.ก./ลบ.ม.) ณ ปีใด กำหนดให้ติดตั้ง NO ₂ Sensor บริเวณสถานีรถไฟฟ้างูสิต จากนั้นจึงดำเนินการตรวจวัดซ้ำอย่างต่อเนื่อง เพื่อตรวจสอบว่ามีแนวโน้มเกินมาตรฐานหรือไม่ | ยังไม่ได้ดำเนินการตามมาตรการที่กำหนด โดยปัจจุบันบริษัท รถไฟฟ้า ร.ฟ.ท. จำกัด อยู่ระหว่างดำเนินการหารือกับการรถไฟแห่งประเทศไทยเกี่ยวกับการปฏิบัติตามมาตรการป้องกันและแก้ไขผลกระทบสิ่งแวดล้อมฯ ตามรายงานความคิดเห็นต่อรายงานผลการปฏิบัติตามมาตรการป้องกันและแก้ไขผลกระทบสิ่งแวดล้อมฯ ของสำนักงานนโยบายและแผนทรัพยากรธรรมชาติและสิ่งแวดล้อม ตามหนังสือแจ้ง เลขที่ รพพท 020604/2567 ทั้งนี้หากได้ข้อยุติ โครงการจะดำเนินการปฏิบัติตามมาตรการดังกล่าวในทันที | - | อ้างอิงเอกสารแนบที่ 8 หนังสือแจ้งการรถไฟแห่งประเทศไทยเกี่ยวกับการปฏิบัติตามมาตรการป้องกันและแก้ไขผลกระทบสิ่งแวดล้อม |

ตารางที่ 2.2-1 (ต่อ)

| ลำดับ | มาตรการป้องกันและแก้ไขผลกระทบสิ่งแวดล้อม | รายละเอียดการปฏิบัติตามมาตรการ | ปัญหา อุปสรรคที่ไม่สามารถปฏิบัติตามมาตรการฯ และแนวทางแก้ไข | เอกสารอ้างอิง |
|-------|--|--|--|--|
| 3.3.1 | ระดับเสียง จัดระบบการจราจรบริเวณสถานีให้มีความคล่องตัว | ดำเนินการตามมาตรการที่กำหนด โดยบริษัท รถไฟฟ้า ร.ฟ.ท. จำกัด ได้ติดตั้งป้ายเครื่องหมายจราจร เพื่อควบคุมและจัดระบบการจราจรบริเวณสถานีให้มีความคล่องตัวเรียบร้อยแล้ว นอกจากนี้ ยังมีเจ้าหน้าที่ตำรวจจราจรในพื้นที่คอยควบคุมและอำนวยความสะดวกเพื่อการจราจร | - - | อ้างอิงภาพถ่ายที่ 2.2-1 ป้ายเครื่องหมายจราจรบริเวณสถานี อ้างอิงภาพถ่ายที่ 2.2-3 สัญลักษณ์ห้ามจอดยานพาหนะทุกประเภท |
| 3.2 | จัดเจ้าหน้าที่เพื่อจัดระบบการจราจรบริเวณสถานีในช่วงโมงเร่งด่วน | ยังไม่ได้ดำเนินการตามมาตรการที่กำหนด โดยปัจจุบันบริษัท รถไฟฟ้า ร.ฟ.ท. จำกัด อยู่ระหว่างดำเนินการหรือกับการรถไฟแห่งประเทศไทยเกี่ยวกับการปฏิบัติตามมาตรการป้องกันและแก้ไขผลกระทบสิ่งแวดล้อมฯ ตามรายงานความคิดเห็นต่อรายงานผลการปฏิบัติตามมาตรการป้องกันและแก้ไขผลกระทบสิ่งแวดล้อมฯ ของสำนักงานนโยบายและแผนทรัพยากรธรรมชาติและสิ่งแวดล้อม ตามหนังสือแจ้ง เลขที่ รฟท 020604/2567 ที่เจ้าหน้าที่ได้ขอยุติ โครงการจะดำเนินการปฏิบัติตามมาตรการดังกล่าวในพื้นที่ อย่างไรก็ตามบริเวณใกล้เคียงสถานีมีเจ้าหน้าที่ตำรวจจราจรในพื้นที่คอยควบคุมและอำนวยความสะดวกในการจราจรในช่วงเร่งด่วน | - | อ้างอิงเอกสารแนบที่ 8 หนังสือแจ้งการรถไฟแห่งประเทศไทยเกี่ยวกับการปฏิบัติตามมาตรการป้องกันและแก้ไขผลกระทบสิ่งแวดล้อม |

ตารางที่ 2.2-1 (ต่อ)

| ลำดับ | มาตรการป้องกันและแก้ไขผลกระทบสิ่งแวดล้อม | รายละเอียดการปฏิบัติตามมาตรการ | ปัญหา อุปสรรคที่ไม่สามารถปฏิบัติตามมาตรการฯ และแนวทางแก้ไข | เอกสารอ้างอิง |
|-------|---|---|--|---|
| 4.1 | ความสิ้นสะท้อน ประสานงานให้หน่วยงานที่ดูแลสถานที่ ถึงผลการดำเนินการเปิด ของโครงการทุกๆ 1 เดือน ในช่วง 1 ปีแรกของโครงการ ดำเนินการ กรณีที่คาดว่าจะมีความเสียหายต่ออาคารที่เกิดจากการ ดำเนินการต้องจัดผู้เชี่ยวชาญเข้าไปสำรวจและหาแนวทางแก้ไข | ดำเนินการตามมาตรการที่กำหนด โดยบริษัท รถไฟฟ้า ร.ฟ.ท. จำกัด ได้ประสานงานให้หน่วยงานที่ดูแลสถานที่ถึงผลการ ดำเนินการของโครงการทุกๆ 1 เดือน ในช่วง 1 ปีแรกของโครงการ เปิดดำเนินการ ซึ่งหากเกิดความเสียหายต่ออาคารที่เกิดจากการ ดำเนินการต้องจัดผู้เชี่ยวชาญเข้าไปสำรวจและหาแนวทางแก้ไข ทันที โดยระหว่างเดือนกรกฎาคม - ธันวาคม พ.ศ. 2566 ไม่มีข้อ ร้องเรียนเกี่ยวกับความเสียหายต่ออาคารที่เกิดจากการดำเนิน กิจการโครงการ | - | - |
| 4.2 | ติดตามตรวจสอบระดับความสิ้นสะท้อนในบริเวณพื้นที่คาดว่าจะ จะได้รับผลกระทบความสิ้นสะท้อนใกล้เคียงพื้นที่ก่อสร้าง | ดำเนินการตามมาตรการที่กำหนด โดยในปี พ.ศ. 2566 บริษัท รถไฟฟ้า ร.ฟ.ท. จำกัด มีการติดตามตรวจสอบระดับความ สิ้นสะท้อนในบริเวณพื้นที่ที่คาดว่าจะได้รับผลกระทบความ สิ้นสะท้อนใกล้เคียงพื้นที่ก่อสร้าง เมื่อเดือนพฤษภาคม พ.ศ. 2566 และในปี พ.ศ. 2567 ดำเนินการตรวจสอบช่วงเดือน มกราคม-กุมภาพันธ์ พ.ศ. 2567 (รายละเอียดดังบทที่ 3) | - | ภาคผนวก ก หนังสือรับรอง ผลการตรวจวิเคราะห์ |

ตารางที่ 2.2-1 (ต่อ)

| ลำดับ | มาตรการป้องกันและแก้ไขผลกระทบสิ่งแวดล้อม | รายละเอียดการปฏิบัติตามมาตรการ | ปัญหา อุปสรรคที่ไม่สามารถปฏิบัติตามมาตรการฯ และแนวทางแก้ไข | เอกสารอ้างอิง |
|-------|--|---|--|---|
| 4.3 | ตรวจสอบและบำรุงรักษาให้อยู่ในสภาพดีตลอดเวลา | ยังไม่ดำเนินการตามมาตรการที่กำหนด เนื่องจากการตรวจสอบและบำรุงรักษาให้อยู่ในสภาพดีเป็นความรับผิดชอบของรถไฟฟ้าแห่งประเทศไทย อย่างไรก็ตาม โครงการจัดให้มีการรักษาความสะอาดบริเวณโดยรอบสถานีของโครงการอย่างสม่ำเสมอ | - | ภาพถ่ายที่ 2.2-8 การทำความสะอาดถนนบริเวณสถานี |
| 4.4 | กำหนดน้ำหนักบรรทุกของยานพาหนะที่จะเข้ามาใช้ถนนในบริเวณโครงการ | ยังไม่ดำเนินการตามมาตรการที่กำหนด เนื่องจากการกำหนดน้ำหนักบรรทุกของยานพาหนะที่จะเข้ามาใช้ถนนในบริเวณโครงการเป็นความรับผิดชอบของรถไฟฟ้าแห่งประเทศไทย อย่างไรก็ตาม โครงการได้มีการประสานงานให้เจ้าหน้าที่ตำรวจจราจรในพื้นที่คอยกวดขันไม่ให้รถบรรทุกขนาดกลาง-ขนาดใหญ่เข้ามาวิ่งในพื้นที่ | - | - |
| 4.5 | พิจารณาเลือกใช้เทคโนโลยีและระบบรถไฟฟ้าที่ก่อให้เกิดความสั่นสะเทือนในระดับต่ำ | ดำเนินการตามมาตรการที่กำหนด โดยบริษัท รถไฟฟ้า ร.ฟ.ท. จำกัด ได้กำหนดให้ผู้รับจ้างของโครงการพิจารณาเลือกใช้เทคโนโลยีและระบบรถไฟฟ้าที่ก่อให้เกิดความสั่นสะเทือนในระดับต่ำ เพื่อป้องกันผลกระทบจากแรงสั่นสะเทือน | - | เอกสารแนบที่ 9 เอกสารการเลือกใช้เทคโนโลยีและระบบรถไฟฟ้าที่ก่อให้เกิดความสั่นสะเทือนในระดับต่ำ |

ตารางที่ 2.2-1 (ต่อ)

| ลำดับ | มาตรการป้องกันและแก้ไขผลกระทบสิ่งแวดล้อม | รายละเอียดการปฏิบัติตามมาตรการ | ปัญหา อุปสรรคที่ไม่สามารถปฏิบัติตามมาตรการฯ และแนวทางแก้ไข | เอกสารอ้างอิง |
|-------|---|---|--|--|
| 5.1 | อุทกวิทยาและคุณภาพน้ำผิวดิน ติดตั้งบ่อดักไขมันและไขมันสำหรับรับการบำบัดน้ำเสียขั้นต้น | ดำเนินการตามมาตรการที่กำหนด โดยบริษัท รถไฟฟ้า ร.ฟ.ท. จำกัด มีการติดตั้งบ่อดักไขมันและไขมัน และระบบบำบัดน้ำเสียขั้นต้น เพื่อรองรับน้ำเสียจากห้องครัว ห้องเตรียมอาหาร และห้องน้ำประจําสถานี | - | ภาพถ่ายที่ 2.2-12 บ่อดักไขมันและไขมัน |
| 5.2 | จัดให้มีระบบบำบัดน้ำเสียทุกสถานี | ดำเนินการตามมาตรการที่กำหนด โดยบริษัท รถไฟฟ้า ร.ฟ.ท. จำกัด มีการติดตั้งบ่อดักไขมันและไขมัน และระบบบำบัดน้ำเสียขั้นต้น เพื่อรองรับน้ำเสียจากห้องครัว ห้องเตรียมอาหาร และห้องน้ำประจําสถานี | - | ภาพถ่ายที่ 2.2-13 ระบบบำบัดน้ำเสียขั้นต้นใต้สถานี |
| 5.3 | มีการจัดการและควบคุมระบบบำบัดน้ำเสียที่มีประสิทธิภาพ และมีการติดตามตรวจสอบประสิทธิภาพของระบบบำบัดน้ำเสียอย่างสม่ำเสมอ | ดำเนินการตามมาตรการที่กำหนด โดยบริษัท รถไฟฟ้า ร.ฟ.ท. จำกัด มีการจัดการและควบคุมระบบบำบัดน้ำเสียที่มีประสิทธิภาพ และดำเนินการติดตามตรวจสอบประสิทธิภาพของระบบบำบัดน้ำเสียอย่างสม่ำเสมอ | - | เอกสารแนบที่ 10 เอกสารการตรวจสอบประสิทธิภาพของระบบบำบัดน้ำเสีย |

ตารางที่ 2.2-1 (ต่อ)

| ลำดับ | มาตรการป้องกันและแก้ไขผลกระทบสิ่งแวดล้อม | รายละเอียดการปฏิบัติตามมาตรการ | ปัญหา อุปสรรคที่ไม่สามารถปฏิบัติตามมาตรการฯ และแนวทางแก้ไข | เอกสารอ้างอิง |
|-------|---|--|--|--|
| 6. | การคมนาคมขนส่ง | | | |
| 6.1 | มีการติดตั้งป้ายและเครื่องหมายจราจรเพื่อควบคุมการจราจรในแต่ละสถานี | ดำเนินการตามมาตรการที่กำหนด โดยบริษัท รถไฟฟ้า ร.ฟ.ท. จำกัด ได้ติดตั้งป้ายและเครื่องหมายจราจรเพื่อควบคุมการจราจรเรียบร้อยแล้ว | - | อ้างอิงภาพถ่ายที่ 2.2-1 ป้ายเครื่องหมายจราจรบริเวณสถานี |
| 6.2 | จำกัดความเร็วของยานพาหนะที่ใช้ขนส่งผู้โดยสารมายังสถานีรถไฟไม่เกิน 30.0 กิโลเมตร/ชั่วโมง | ดำเนินการตามมาตรการที่กำหนด โดยบริษัท รถไฟฟ้า ร.ฟ.ท. จำกัด ได้ติดตั้งป้ายจำกัดความเร็วของยานพาหนะ โดยกำหนดความเร็วไม่เกิน 30 กิโลเมตร/ชั่วโมง | - | อ้างอิงภาพถ่ายที่ 2.2-2 ป้ายจำกัดความเร็วของยานพาหนะ |
| 6.3 | จัดให้มีทางจราจรทั้งขาเข้าและขาออกเพื่อความสะดวกต่อการระบายรถออกจากโครงการ | ดำเนินการตามมาตรการที่กำหนด โดยบริษัท รถไฟฟ้า ร.ฟ.ท. จำกัด ได้จัดให้มีการจราจรเดินรถแบบ 2 ช่องทาง เพื่อความสะดวกต่อการระบายรถออกจากโครงการ | - | ภาพถ่ายที่ 2.2-14 การเดินรถสองช่องทาง |
| 6.4 | จัดพื้นที่จอดรถยนต์ให้เพียงพอ | ดำเนินการตามมาตรการที่กำหนด โดยบริษัท รถไฟฟ้า ร.ฟ.ท. จำกัด จัดให้มีพื้นที่จอดรถยนต์บริเวณสถานีรถไฟฟ้าให้มากที่สุด เพื่อส่งเสริมการเดินทางด้วยระบบรถไฟฟ้า | - | อ้างอิงภาพถ่ายที่ 2.2-5 พื้นที่จอดรถยนต์ในบริเวณสถานีรถไฟฟ้า |

ตารางที่ 2.2-1 (ต่อ)

| ลำดับ | มาตรการป้องกันและแก้ไขผลกระทบสิ่งแวดล้อม | รายละเอียดการปฏิบัติตามมาตรการ | ปัญหา อุปสรรคที่ไม่สามารถปฏิบัติตามมาตรการฯ และแนวทางแก้ไข | เอกสารอ้างอิง |
|--------------------|---|---|--|---|
| 7. 7.1 7.1.1 | คุณค่าต่อคุณภาพชีวิต เศรษฐกิจ-สังคม จัดให้มีโทรทัศน์วงจรปิด (CCTV) และการรักษาความปลอดภัยบริเวณสถานี รวมทั้งทางเดินเข้า-ออกอาคารและควบคุมให้มีการปฏิบัติตามมาตรการความปลอดภัยอย่างเคร่งครัด | ดำเนินการตามมาตรการที่กำหนด โดยบริษัท รถไฟฟ้า ร.ฟ.ท. จำกัด ได้จัดให้มีกล้องโทรทัศน์วงจรปิด (CCTV) และเจ้าหน้าที่รักษาความปลอดภัยบริเวณสถานี รวมทั้งทางเดินเข้า-ออกอาคาร และควบคุมให้มีการปฏิบัติตามมาตรการความปลอดภัยอย่างเคร่งครัด | - | เอกสารแนบที่ 11 เอกสาร การทำงานของเจ้าหน้าที่รักษา ความปลอดภัย ภาพถ่ายที่ 2.2-15 กล้องโทรทัศน์วงจรปิด (CCTV) ภาพถ่ายที่ 2.2-16 เจ้าหน้าที่ รักษาความปลอดภัย |
| 7.1.2 | สำรวจความคิดเห็นของประชาชนเพื่อรับทราบปัญหาต่างๆ ที่เกิดจากการดำเนินโครงการ เพื่อนำมาดำเนินการและแก้ไขให้เหมาะสม | ดำเนินการตามมาตรการที่กำหนด โดยบริษัท รถไฟฟ้า ร.ฟ.ท. จำกัด ได้ดำเนินการสำรวจความคิดเห็นของประชาชนเพื่อรับทราบปัญหาต่างๆ ที่เกิดจากการดำเนินโครงการ เพื่อนำมาดำเนินการและแก้ไขให้เหมาะสม โดยครั้งสุดท้ายเมื่อวันที่ 29-30 มกราคม พ.ศ. 2567 ผลการดำเนินการสำรวจความคิดเห็นของประชาชนเพื่อรับทราบปัญหาต่างๆ (รายละเอียดดังบทที่ 3) | - | - |

ตารางที่ 2.2-1 (ต่อ)

| ลำดับ | มาตรการป้องกันและแก้ไขผลกระทบสิ่งแวดล้อม | รายละเอียดการปฏิบัติตามมาตรการ | ปัญหา อุปสรรคที่ไม่สามารถปฏิบัติตามมาตรการฯ และแนวทางแก้ไข | เอกสารอ้างอิง |
|-------|--|---|--|---|
| 7.1.3 | ประชาสัมพันธ์การดำเนินโครงการในรูปแบบต่างๆ ทั้งแผนพับป้ายประชาสัมพันธ์และสื่อต่างๆ เช่น วิทยุ หนังสือพิมพ์ เป็นต้น | ดำเนินการตามมาตรการที่กำหนด โดยบริษัท รถไฟฟ้า ร.ฟ.ท. จำกัด ได้มีการประชาสัมพันธ์การดำเนินโครงการในรูปแบบต่างๆ เช่น ทางสื่อสังคมออนไลน์ (Social Media) เช่น facebook, twitter และ youtube และทางรายการโทรทัศน์ | - | ภาพถ่ายที่ 2.2-18 การประชาสัมพันธ์การดำเนินการโครงการ |
| 7.1.4 | ร่วมกิจกรรมต่างๆ ของชุมชน เช่น การให้ทุนการศึกษากับโรงเรียนที่อยู่ใกล้พื้นที่โครงการ การทอดผ้าป่าหรือกฐินในวัดที่อยู่ใกล้โครงการ เป็นต้น | ดำเนินการตามมาตรการที่กำหนด โดยบริษัท รถไฟฟ้า ร.ฟ.ท. จำกัด ได้ดำเนินการร่วมกิจกรรมต่างๆ ของชุมชน ได้แก่ <ul style="list-style-type: none"> โครงการ พิธีมอบความสุขให้นักเรียนโรงเรียนวัดสนามนอก ใกล้กับสถานีบางบำหรุ โดยปรับปรุงพื้นที่ในสถานศึกษา ได้แก่ ห้องพลและห้องนาฏศิลป์ เมื่อวันที่ 21 กรกฎาคม 2566 โครงการ "พิธีมอบพาน้องนั่งรถไฟไฟฟ้าเปิดโลกกว้าง" ณ สถานีกลางกรุงเทพอภิวัฒน์ เมื่อวันที่ 7 ธันวาคม 2566 | - | เอกสารแนบที่ 12 เอกสารสนับสนุนกิจกรรมต่างๆ ของชุมชน |

ตารางที่ 2.2-1 (ต่อ)

| ลำดับ | มาตรการป้องกันและแก้ไขผลกระทบสิ่งแวดล้อม | รายละเอียดการปฏิบัติตามมาตรการ | ปัญหา อุปสรรคที่ไม่สามารถปฏิบัติตามมาตรการฯ และแนวทางแก้ไข | เอกสารอ้างอิง |
|-------|--|---|--|--|
| 7.1.5 | เปิดรับเรื่องร้องเรียน กรณีที่ชุมชนหรือประชาชนได้รับความเดือดร้อนจากโครงการและเร่งหาทางแก้ไข | ดำเนินการตามมาตรการที่กำหนด โดยบริษัท รถไฟฟ้า ร.ฟ.ท. จำกัด เปิดรับเรื่องร้องเรียนกรณีชุมชนหรือประชาชนได้รับความเดือดร้อนจากโครงการ ผ่านทาง call center 1690 ของการรถไฟแห่งประเทศไทย ทางสื่อสังคมออนไลน์ (Social Media) และเว็บไซต์ www.srtet.co.th/th/suggestion โดยระหว่างเดือนกรกฎาคม-ธันวาคม พ.ศ. 2566 มีเรื่องร้องเรียนเกี่ยวกับระดับเสียงของโครงการ ซึ่งในปัจจุบันอยู่ระหว่างการดำเนินการแก้ไขร่วมกับการรถไฟแห่งประเทศไทย | - | ภาพถ่ายที่ 2.2-10 ช่องทางการรับเรื่องร้องเรียน |
| 7.1.6 | จัดสถานที่จำหน่ายผลิตภัณฑ์ชุมชนบริเวณสถานีรถไฟ เพื่ออำนวยความสะดวกให้ผู้ใช้บริการ และเปิดโอกาสให้คนในพื้นที่มีโอกาสจำหน่ายสินค้า | ดำเนินการตามมาตรการที่กำหนด โดยบริษัท รถไฟฟ้า ร.ฟ.ท. จำกัด จัดพื้นที่สำหรับจำหน่ายผลิตภัณฑ์ชุมชนบริเวณสถานีรถไฟ เพื่ออำนวยความสะดวกให้ผู้ใช้บริการ และเปิดโอกาสให้คนในพื้นที่มีโอกาสจำหน่ายสินค้า | - | ภาพถ่ายที่ 2.2-19 ร้านค้าจำหน่ายผลิตภัณฑ์ชุมชน |

ตารางที่ 2.2-1 (ต่อ)

| ลำดับ | มาตรการป้องกันและแก้ไขผลกระทบสิ่งแวดล้อม | รายละเอียดการปฏิบัติตามมาตรการ | ปัญหา อุปสรรคที่ไม่สามารถปฏิบัติตามมาตรการฯ และแนวทางแก้ไข | เอกสารอ้างอิง |
|-------|---|--|--|---|
| 8. | สุขภาพ | | | |
| 8.1 | การจัดการน้ำเสีย | | | |
| 8.1.1 | จัดให้มีระบบบำบัดน้ำเสีย เพื่อบำบัดน้ำเสียจากห้องสุขาประจำ สถานี โดยนำทั้งที่ผ่านการบำบัดของโครงการต้องมียุทธศาสตร์ เป็นไปตามมาตรฐานก่อนระบายลงสู่ท่อแหล่งรองรับสาธารณะ ที่อยู่ใกล้เคียง | ดำเนินการตามมาตรการที่กำหนด โดยบริษัท รถไฟฟ้า ร.ฟ.ท. จำกัด มีการติดตั้งระบบบำบัดน้ำเสียขึ้นต้น เพื่อรองรับน้ำเสียจาก ห้องสุขาประจำสถานี ก่อนระบายลงสู่ท่อแหล่งรองรับสาธารณะ ที่อยู่ใกล้เคียง และจัดให้มีวิศวกรทำหน้าที่ตรวจสอบ และดูแล ประสิทธิภาพการทำงานของระบบบำบัดน้ำเสียประจำสถานี อย่างสม่ำเสมอ | - | อ้างอิงเอกสารแนบที่ 10 เอกสารการตรวจสอบ ประสิทธิภาพของระบบ บำบัดน้ำเสีย |
| 8.1.2 | จัดให้มีบ่อดักไขมันสำหรับดักไขมันที่ปนเปื้อนมากับน้ำเสียใน กรณีที่มีพื้นที่ประกอบอาหาร | ดำเนินการตามมาตรการที่กำหนด โดยบริษัท รถไฟฟ้า ร.ฟ.ท. จำกัด จัดให้ร้านอาหารในพื้นที่ติดตั้งถังดักไขมัน ก่อนส่งไปยังมี บ่อดักไขมันเบื้องต้นเพื่อดักไขมันที่ปนเปื้อนมากับน้ำเสีย ในกรณี ที่มีพื้นที่ประกอบอาหาร | - | ภาพถ่ายที่ 2.2-11 ถึงถัง ไขมันบริเวณร้านอาหาร อ้างอิงภาพถ่ายที่ 2.2-12 บ่อดักไขมันและไขมัน |
| 8.1.3 | ตรวจสอบและควบคุมให้มีการเดินระบบบำบัดน้ำเสียที่ติดตั้งใน โครงการ | ดำเนินการตามมาตรการที่กำหนด โดยบริษัท รถไฟฟ้า ร.ฟ.ท. จำกัด ดำเนินการตรวจสอบและควบคุมให้มีการเดินระบบ บำบัดน้ำเสียที่ติดตั้งในโครงการทุกเดือนตลอดการดำเนินการของ โครงการ | - | อ้างอิงเอกสารแนบที่ 10 เอกสารการตรวจสอบ ประสิทธิภาพของระบบ บำบัดน้ำเสีย |

ตารางที่ 2.2-1 (ต่อ)

| ลำดับ | มาตรการป้องกันและแก้ไขผลกระทบสิ่งแวดล้อม | รายละเอียดการปฏิบัติตามมาตรการ | ปัญหา อุปสรรคที่ไม่สามารถปฏิบัติตามมาตรการฯ และแนวทางแก้ไข | เอกสารอ้างอิง |
|-------|--|--|--|--|
| 8.2 | การจัดการขยะ | | | |
| 8.2.1 | จัดให้มีถังรองรับมูลฝอยบริเวณสถานีหรือตำแหน่งที่เหมาะสมให้เพียงพอกับปริมาณมูลฝอยที่เกิดขึ้น | ดำเนินการตามมาตรการที่กำหนด โดยบริษัท รถไฟฟ้า ร.ฟ.ท. จำกัด จัดให้มีถังรองรับมูลฝอยแบบแยกประเภททั่วบริเวณสถานี เพื่อให้เพียงพอกับปริมาณมูลฝอยที่เกิดขึ้น | - | ภาพถ่ายที่ 2.2-20 ถึงขยะมูลฝอยแยกประเภทบริเวณสถานี |
| 8.2.2 | จัดให้มีพนักงานทำความสะอาดประจำสถานี เพื่อเก็บรวบรวมขยะมูลฝอยจากทุกบริเวณไปไว้ที่ห้องพักขยะเป็นประจำทุกวัน | ดำเนินการตามมาตรการที่กำหนด โดยบริษัท รถไฟฟ้า ร.ฟ.ท. จำกัด จัดให้มีพนักงานทำความสะอาดประจำสถานี และเก็บรวบรวมขยะมูลฝอยจากทุกบริเวณไปไว้ที่จุดพักขยะบริเวณใต้สถานีเป็นประจำทุกวัน | - | ภาพถ่ายที่ 2.2-23 พนักงานทำความสะอาดบริเวณสถานี ภาพถ่ายที่ 2.2-22 จุดพักขยะ |
| 8.2.3 | คัดแยกประเภทขยะมูลฝอย เพื่อลดปริมาณขยะที่ต้องถูกนำไปกำจัด | ดำเนินการตามมาตรการที่กำหนด โดยบริษัท รถไฟฟ้า ร.ฟ.ท. จำกัด จัดให้มีการคัดแยกประเภทขยะมูลฝอย เพื่อลดปริมาณขยะที่ต้องถูกนำไปกำจัด | - | อ้างอิงภาพถ่ายที่ 2.2-20 ถึงขยะมูลฝอยแยกประเภทบริเวณสถานี |
| 8.2.4 | จัดให้มีอุปกรณ์ป้องกันอันตรายส่วนบุคคลสำหรับพนักงานทำความสะอาดประจำสถานีที่เก็บขนมูลฝอยของโครงการ เช่น ผ้ากันเปื้อน ผ้าปิดปาก-จมูก และถุงมือยาง โดยมี ข้อบังคับให้สวมใส่อุปกรณ์ป้องกันดังกล่าวขณะปฏิบัติงานที่ | ดำเนินการตามมาตรการที่กำหนด โดยบริษัท รถไฟฟ้า ร.ฟ.ท. จำกัด จัดให้มีอุปกรณ์ป้องกันอันตรายส่วนบุคคลสำหรับพนักงานทำความสะอาดประจำสถานีที่เก็บขนมูลฝอยของโครงการ และกำหนดให้พนักงานทำความสะอาดสวมใส่อุปกรณ์ป้องกันดังกล่าวขณะปฏิบัติงานที่ทุกครั้ง | - | ภาพถ่ายที่ 2.2-23 พนักงานทำความสะอาดบริเวณสถานี ภาพถ่ายที่ 2.2-24 อุปกรณ์ป้องกันอันตรายส่วนบุคคลสำหรับพนักงานทำความสะอาดสถานี |

ตารางที่ 2.2-1 (ต่อ)

| ลำดับ | มาตรการป้องกันและแก้ไขผลกระทบสิ่งแวดล้อม | รายละเอียดการปฏิบัติตามมาตรการ | ปัญหา อุปสรรคที่ไม่สามารถปฏิบัติตามมาตรการฯ และแนวทางแก้ไข | เอกสารอ้างอิง |
|-------|---|--|--|---|
| 8.2.5 | สำรวจความเพียงพอของถังรองรับมูลฝอยที่สถานี หากพบว่ามีความจุไม่เพียงพอมากขึ้น ต้องจัดให้มีถังรองรับมูลฝอยเพิ่มขึ้นในปริมาณที่เพียงพอกับปริมาณมูลฝอยที่เกิดขึ้น | ดำเนินการตามมาตรการที่กำหนด โดยบริษัท รถไฟฟ้า ร.ฟ.ท. จำกัด จัดให้มีถังรองรับมูลฝอยแบบแยกประเภททั่วบริเวณสถานี เพื่อให้เพียงพอกับปริมาณมูลฝอยที่เกิดขึ้น | - | อ้างอิงภาพถ่ายที่ 2.2-20 ถึงขยะมูลฝอยแยกประเภทบริเวณสถานี |
| 8.2.6 | ตรวจสอบสภาพถังรองรับมูลฝอยที่จัดเตรียมไว้อย่างเหมาะสม หากพบว่าแตกชำรุดหรือรั่วซึม จะต้องเปลี่ยนใหม่หรือซ่อมแซมอยู่ในสภาพพร้อมใช้งานโดยทันที | ดำเนินการตามมาตรการที่กำหนด โดยบริษัท รถไฟฟ้า ร.ฟ.ท. จำกัด มีการตรวจสอบสภาพถังรองรับมูลฝอยที่จัดเตรียมไว้อย่างเสมอ ซึ่งหากพบว่าแตกชำรุดหรือรั่วซึม โครงการจะดำเนินการเปลี่ยนใหม่หรือซ่อมแซมอยู่ในสภาพพร้อมใช้งานโดยทันที | - | - |
| 8.2.7 | ติดต่อประสานงานให้รถเก็บขนมูลฝอยของหน่วยงานที่รับผิดชอบเข้าดำเนินการเก็บขนขยะมูลฝอยไปกำจัดอย่างสม่ำเสมอ | ดำเนินการตามมาตรการที่กำหนด โดยบริษัท รถไฟฟ้า ร.ฟ.ท. จำกัด มีการติดต่อประสานงานให้รถเก็บขนมูลฝอยของหน่วยงานที่รับผิดชอบเข้าดำเนินการเก็บขนขยะมูลฝอยไปกำจัดอย่างสม่ำเสมอ | | ภาพถ่ายที่ 2.2-21 การกำจัดขยะ |

ตารางที่ 2.2-1 (ต่อ)

| ลำดับ | มาตรการป้องกันและแก้ไขผลกระทบสิ่งแวดล้อม | รายละเอียดการปฏิบัติตามมาตรการ | ปัญหา อุปสรรคที่ไม่สามารถปฏิบัติตามมาตรการฯ และแนวทางแก้ไข | เอกสารอ้างอิง |
|--------|--|--|--|---|
| 9. 9.1 | อาศัยความยินยอมและความปลอดภัย จัดเตรียมแผนงานด้านความปลอดภัยและแผนฉุกเฉินในระหว่างการ เช่น การติดตั้งโทรศัพท์สำหรับโทรแจ้งเหตุฉุกเฉิน การจัดตั้งฝ่ายบริการฉุกเฉินไว้คอยช่วยเหลือเวลาที่รถไฟเกิดความขัดข้อง ตลอดจนการเกิดอุบัติเหตุบนสถานีรถไฟ เช่น การป้องกันอัคคีภัย และการกู้ภัยจากรถตู้โดยสาร | ดำเนินการตามมาตรการที่กำหนด โดยบริษัท รถไฟฟ้า ร.ฟ.ท. จำกัด จัดเตรียมแผนงานด้านความปลอดภัยและแผนฉุกเฉินในระยะดำเนินการ เช่น การติดตั้งโทรศัพท์สำหรับโทรแจ้งเหตุฉุกเฉิน การจัดตั้งฝ่ายบริการฉุกเฉินไว้คอยช่วยเหลือเวลาที่รถไฟเกิดความขัดข้อง อย่างไรก็ตาม โครงการได้มีการจัดเตรียมอุปกรณ์ป้องกันอัคคีภัยภายในพื้นที่โครงการและมีการตรวจสอบและดูแลอุปกรณ์ป้องกันอัคคีภัยให้อยู่ในสภาพพร้อมใช้งานเป็นประจำอย่างต่อเนื่อง ทั้งนี้ระหว่างเดือนกรกฎาคม-ธันวาคม 2566 โครงการมีการซ้อมแผนฉุกเฉินเกิดเหตุการณ์ช่วงระเบิด และมีเหตุเพลิงไหม้ รูปแบบ Table Top ประจำปีพ.ศ. 2566 เมื่อวันที่ 19 กรกฎาคม 2566 และมีการซ้อมแผนฉุกเฉินดับเพลิงและอพยพหนีไฟ บริเวณสถานีหลักหก เมื่อวันที่ 25 สิงหาคม 2566 | | เอกสารแนบที่ 13 แผนงานด้านความปลอดภัยและแผนฉุกเฉินในระยะดำเนินการ เอกสารแนบที่ 14 เอกสารการซ้อมแผนฉุกเฉิน ประจำปี 2566 เอกสารแนบที่ 15 เอกสารการตรวจสอบและดูแลอุปกรณ์ป้องกันอัคคีภัย ภาพถ่ายที่ 2.2-25 อุปกรณ์ป้องกันอัคคีภัย |

ตารางที่ 2.2-1 (ต่อ)

| ลำดับ | มาตรการป้องกันและแก้ไขผลกระทบสิ่งแวดล้อม | รายละเอียดการปฏิบัติตามมาตรการ | ปัญหา อุปสรรคที่ไม่สามารถปฏิบัติตามมาตรการฯ และแนวทางแก้ไข | เอกสารอ้างอิง |
|---------|--|--|--|--|
| 10.10.1 | ประวัติศาสตร์และโบราณคดี เมื่อก่อสร้างแล้วเสร็จ ให้หามาตรการลดผลกระทบในด้านสิ่งแวดล้อม เช่น การป้องกันฝุ่นละออง คัดลอก ระบายน้ำ ไม่ให้มีผลกระทบต่อบริเวณสถานและศาสนสถาน | ดำเนินการตามมาตรการที่กำหนด โดยบริษัท รถไฟฟ้า ร.ฟ.ท. จำกัด กำหนดให้มีมาตรการลดผลกระทบในด้านสิ่งแวดล้อม เพื่อไม่ให้มีผลกระทบต่อบริเวณสถานและศาสนสถาน เช่น การติดตั้งกำแพงกันเสียง และการวางระบบระบายน้ำของโครงการให้เชื่อมต่อโดยตรงกับรางระบายน้ำสาธารณะ ทั้งนี้โครงการมีการดำเนินการติดตามตรวจสอบคุณภาพอากาศ ระดับเสียง และความสัมพันธ์ เพื่อให้ไม่ให้เกิดผลกระทบต่อบริเวณสถานและศาสนสถาน (รายละเอียดดังบทที่ 3) | | ภาพถ่ายที่ 2.2-26 การระบายน้ำของโครงการ ภาพถ่ายที่ 2.2-27 สภาพแวดล้อมบริเวณศาสนสถาน |
| 10.2 | ออกแบบปรับปรุงสภาพภูมิทัศน์ และสภาพแวดล้อมของสิ่งก่อสร้าง สถานีรถไฟในส่วนที่ใกล้กับศาสนสถานให้กลมกลืนกัน | ดำเนินการตามมาตรการที่กำหนด โดยบริษัท รถไฟฟ้า ร.ฟ.ท. จำกัด มีการดำเนินการก่อสร้างตามแบบที่กำหนดไว้ โดยคำนึงถึงสภาพภูมิทัศน์และสภาพแวดล้อมโดยรอบ | | |
| 10.3 | กำหนดให้มีการติดตั้งกำแพงกันเสียงบริเวณแหล่งโบราณสถานและศาสนสถาน จำนวน 3 แห่ง ได้แก่ วัดเสมียนนารี วัดหลักสี่ และวัดดอนเมืองพระอารามหลวง | ดำเนินการตามมาตรการที่กำหนด โดยบริษัท รถไฟฟ้า ร.ฟ.ท. จำกัด ดำเนินการติดตั้งกำแพงกันเสียงบริเวณแหล่งโบราณสถานและศาสนสถาน จำนวน 2 แห่ง ได้แก่ วัดหลักสี่ และวัดดอนเมืองพระอารามหลวงเรียบร้อยแล้ว สำหรับบริเวณวัดเสมียนนารี อยู่ระหว่างดำเนินการหารือเกี่ยวกับการรถไฟแห่งประเทศไทยเกี่ยวกับการปฏิบัติตามมาตรการป้องกันและแก้ไขผลกระทบสิ่งแวดล้อม | | อ้างอิงเอกสารแนบที่ 8 หนังสือแจ้งการรถไฟแห่งประเทศไทยเกี่ยวกับการปฏิบัติตามมาตรการป้องกันและแก้ไขผลกระทบสิ่งแวดล้อม |

ตารางที่ 2.2-1 (ต่อ)

| ลำดับ | มาตรการป้องกันและแก้ไขผลกระทบสิ่งแวดล้อม | รายละเอียดการปฏิบัติตามมาตรการ | ปัญหา อุปสรรคที่ไม่สามารถปฏิบัติตามมาตรการฯ และแนวทางแก้ไข | เอกสารอ้างอิง |
|-------|--|--|--|--|
| | | ตามรายงานความคิดเห็นต่อรายงานผลการปฏิบัติตามมาตรการป้องกัน และแก้ไขผลกระทบสิ่งแวดล้อมฯ ของสำนักงานนโยบายและแผนทรัพยากรธรรมชาติและสิ่งแวดล้อม ตามหนังสือแจ้งเลขที่ รพพท 020604/2567 ทั้งนี้หากผลการหารือเป็นที่ยุติแล้วโครงการจะดำเนินการปฏิบัติตามมาตรการดังกล่าวในพื้นที่ | | อ้างอิงภาพถ่ายที่ 2.2-9 กำแพงกันเสียงเพื่อลดผลกระทบด้านระดับเสียง |

รายงานผลการปฏิบัติตามมาตรการป้องกัน และแก้ไขผลกระทบสิ่งแวดล้อม และมาตรการติดตามตรวจสอบผลกระทบสิ่งแวดล้อม
โครงการปรับแบบรายละเอียดระบบรถไฟฟ้าสายสีแดง ช่วงบางซื่อ-รังสิต รวมสถานีรถไฟบางซื่อ
ในระหว่างดำเนินการ ระหว่างเดือนกรกฎาคม ถึงธันวาคม พ.ศ. 2566
บทที่ 2 ผลการปฏิบัติตามมาตรการมาตรการป้องกัน และแก้ไขผลกระทบสิ่งแวดล้อม



ภาพถ่ายที่ 2.2-1 ป้ายเครื่องหมายจราจรบริเวณสถานี



ภาพถ่ายที่ 2.2-2 ป้ายจำกัดความเร็วของยานพาหนะ



ภาพถ่ายที่ 2.2-3 สัญลักษณ์ห้ามจอดยานพาหนะทุกประเภท



ภาพถ่ายที่ 2.2-4 การประชาสัมพันธ์เชิญชวนให้ประชาชนใช้ระบบขนส่งมวลชนระบบราง

รายงานผลการปฏิบัติตามมาตรการป้องกัน และแก้ไขผลกระทบสิ่งแวดล้อม และมาตรการติดตามตรวจสอบผลกระทบสิ่งแวดล้อม
โครงการปรับแบบรายละเอียดระบบรถไฟฟ้าสายสีแดง ช่วงบางซื่อ-รังสิต รวมสถานีรถไฟบางซื่อ
ในระหว่างดำเนินการ ระหว่างเดือนกรกฎาคม ถึงธันวาคม พ.ศ. 2566
บทที่ 2 ผลการปฏิบัติตามมาตรการมาตรการป้องกัน และแก้ไขผลกระทบสิ่งแวดล้อม



สถานีวิทยทาง



สถานีบางซื่อ

ภาพถ่ายที่ 2.2-5 พื้นที่จอดรถยนต์ในบริเวณสถานีรถไฟ



ภาพถ่ายที่ 2.2-6 พื้นที่สีเขียวบริเวณสถานี



ภาพถ่ายที่ 2.2-7 สัญญาณจราจรบริเวณสถานี



ภาพถ่ายที่ 2.2-8 การทำความสะอาดถนนบริเวณสถานี



หมู่บ้านกลางกรุง The Nice รัชวิภา



หมู่บ้านกลางเมือง Monte-Carlo

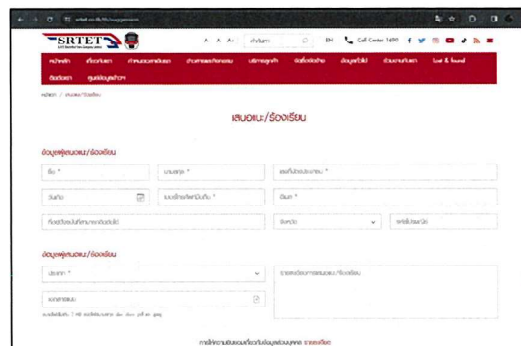
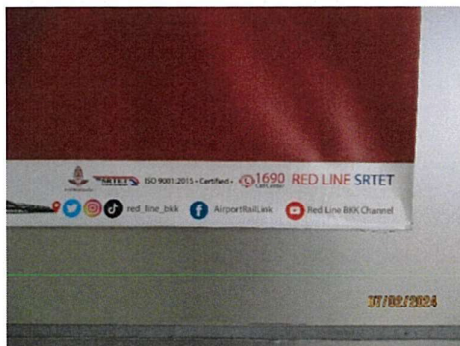


สถาบันวิจัยจุฬาภรณ์/โรงพยาบาลจุฬาภรณ์



วัดหลักสี่

ภาพถ่ายที่ 2.2-9 กำแพงกันเสียงเพื่อลดผลกระทบด้านระดับเสียง



ภาพถ่ายที่ 2.2-10 ช่องทางการรับเรื่องร้องเรียน



ภาพถ่ายที่ 2.2-11 ถังตกไขมันบริเวณร้านอาหาร



ภาพถ่ายที่ 2.2-12 บ่อตกน้ำมันและไขมัน



ภาพถ่ายที่ 2.2-13 ระบบบำบัดน้ำเสียขั้นต้นได้สถานี



ภาพถ่ายที่ 2.2-14 การเดินทางสองช่องทาง



ภาพถ่ายที่ 2.2-15 กล้องโทรทัศน์วงจรปิด (CCTV)

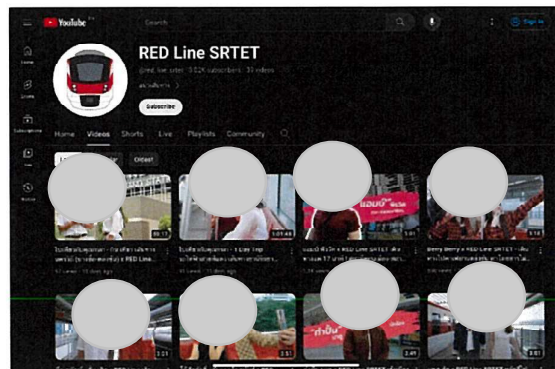
รายงานผลการปฏิบัติตามมาตรการป้องกัน และแก้ไขผลกระทบสิ่งแวดล้อม และมาตรการติดตามตรวจสอบผลกระทบสิ่งแวดล้อม
โครงการปรับแบบรายละเอียดระบบรถไฟฟ้าสายสีแดง ช่วงบางซื่อ-รังสิต รวมสถานีรถไฟฟ้าบางซื่อ
ในระหว่างดำเนินการ ระหว่างเดือนกรกฎาคม ถึงธันวาคม พ.ศ. 2566
บทที่ 2 ผลการปฏิบัติตามมาตรการมาตรการป้องกัน และแก้ไขผลกระทบสิ่งแวดล้อม



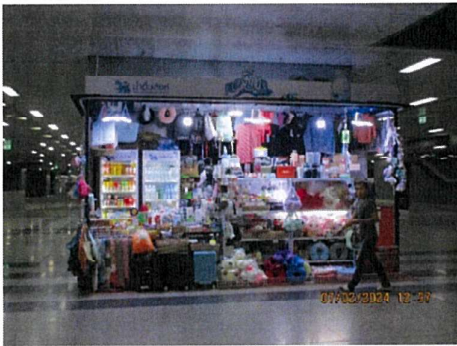
ภาพถ่ายที่ 2.2-16 เจ้าหน้าที่รักษาความปลอดภัย



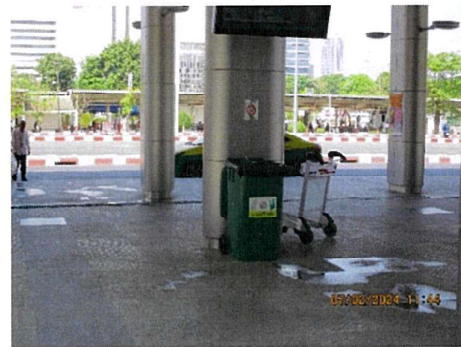
ภาพถ่ายที่ 2.2-17 ห้องสุขา



ภาพถ่ายที่ 2.2-18 การประชาสัมพันธ์การดำเนินการโครงการ



ภาพถ่ายที่ 2.2-19 ร้านค้าจำหน่ายผลิตภัณฑ์ชุมชน



ภาพถ่ายที่ 2.2-20 ถังขยะมูลฝอยแยกประเภทบริเวณสถานี



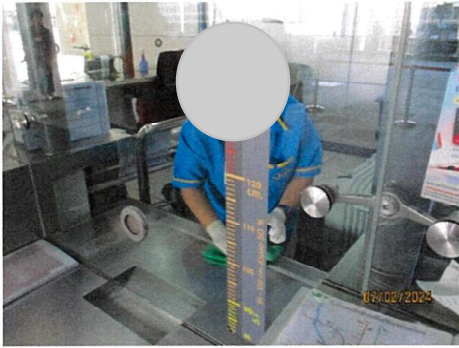
ภาพถ่ายที่ 2.2-21 การกำจัดขยะมูลฝอย



สถานีบางซื่อ

สถานีราชเทวี

ภาพถ่ายที่ 2.2-22 จุดพักขยะ



ภาพถ่ายที่ 2.2-23 พนักงานทำความสะอาดบริเวณสถานี

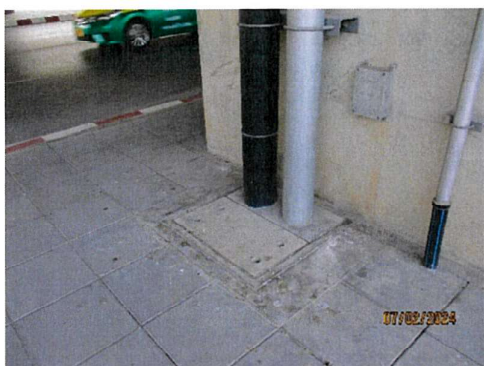


ภาพถ่ายที่ 2.2-24 อุปกรณ์ป้องกันอันตรายส่วนบุคคลสำหรับ
พนักงานทำความสะอาดสถานี



ภาพถ่ายที่ 2.2-25 อุปกรณ์ป้องกันอัคคีภัย

รายงานผลการปฏิบัติตามมาตรการป้องกัน และแก้ไขผลกระทบสิ่งแวดล้อม และมาตรการติดตามตรวจสอบผลกระทบสิ่งแวดล้อม
โครงการปรับแบบรายละเอียดระบบรถไฟฟ้าสายสีแดง ช่วงบางซื่อ-รังสิต รวมสถานีรถไฟบางซื่อ
ในระหว่างดำเนินการ ระหว่างเดือนกรกฎาคม ถึงธันวาคม พ.ศ. 2566
บทที่ 2 ผลการปฏิบัติตามมาตรการมาตรการป้องกัน และแก้ไขผลกระทบสิ่งแวดล้อม



ภาพถ่ายที่ 2.2-26 การระบายน้ำของโครงการ



ภาพถ่ายที่ 2.2-27 สภาพแวดล้อมบริเวณศาสนสถาน